



Pædagogisk læreplan for

Navn: Lillevangklyngen og
dagplejen 2024

Hvem er vi?

Lillevangklyngen ligger i Lillerød og består af 4 huse samt dagplejen:

Skovvang børnehus: 50 børnehavebørn og 33 vuggestuebørn.

Ørnevang børnehus: 40 børnehavebørn og 20 vuggestuebørn

Blommehaven:

- Viktoria: 42 børnehavebørn og 23 vuggestuebørn
- Engblommen: 42 børnehavebørn og 23 vuggestuebørn

Dagplejen: 42 børn i alderen 0-2 år.

De fire huse afspejler den diversitet, der er i dette geografiske område af Lillerød – vi har både familier fra boligbyggeriet omkring Ørne- Uglevang og mange familier fra de omkringliggende villakvarterer. Alle huse er kendetegnet ved gode indendørs rammer og legepladser med god plads til børnene.

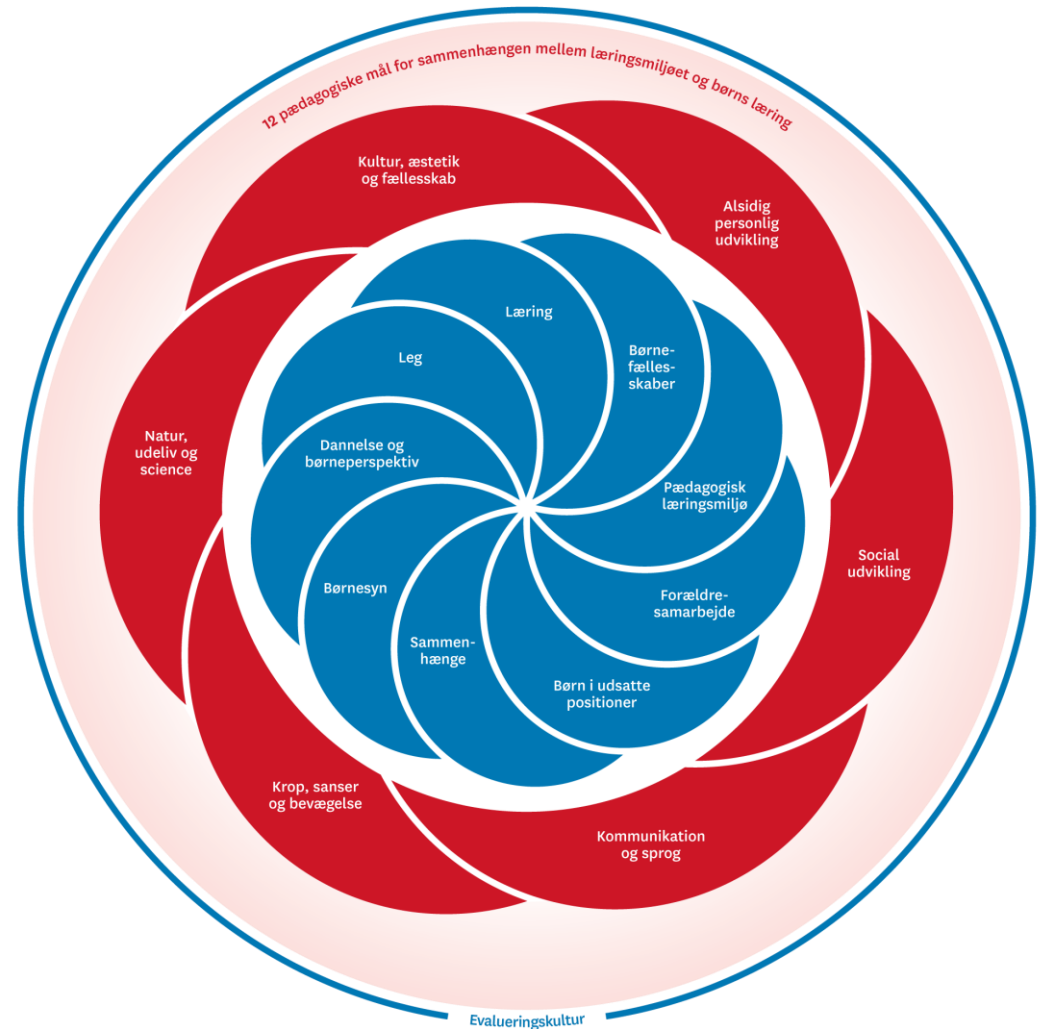


lillevang kort.png

Ramme for udarbejdelse af Lillevangklyngens pædagogiske læreplan:

Rammen for at udarbejde den pædagogiske læreplan er dagtilbudsloven og dens overordnede formålsbestemmelse samt den tilhørende bekendtgørelse. Loven og bekendtgørelsen er udfoldet i publikationen (vedhæftet). Herudover tager vi udgangspunkt i Allerød Kommunes fælles børne- og læringssyn. (Vedhæftet.)

Lillevangklyngens pædagogiske læreplan er udarbejdet med udgangspunkt i det fælles børne- og læringssyn, det fælles pædagogiske grundlag samt de seks læreplanstemaer og de tilhørende pædagogiske mål for sammenhængen mellem det pædagogiske læringsmiljø og børns læring.



Den styrkede
pædagogiske læreplan



Fælles børne- og
læringssyn i Allerød Ko

Læsevejledning

Læreplanen er bygget op således, at der til hvert afsnit er skrevet en lille introduktion til, hvordan vi arbejder i Lillevangklyngen. Nogle steder er der tilføjet opsamling og perspektivering ift, hvor langt vi er med arbejdet, og hvilke planer der er for det videre arbejde. Medarbejdere fra alle 4 huse i klyngen samt dagplejen har bidraget med eksempler og ledelsen har sammenskrevet læreplanen til et fælles produkt.

Når vi har tekst fra "Den styrkede læreplan" eller andre steder, er det placeret i en tekstbox med blå farve:

Vi har udbygget de fleste af punkterne med eksempler:

Klik på eksemplet for at læse det:

God læselyst.



Fælles børne og
læringsyn i Allerød Ko

Fra Allerød Kommunes fælles
børne- og læringsyn:

***Vi arbejder på chancelighed,
fællesskaber og inkluderende
læringsmiljøer***

Det fælles pædagogiske grundlag

Børnesyn:



Lillevangklyngen arbejder ligesom resten af Allerød Kommunes skole- og dagtilbud ud fra ”Det fælles Børne- og Læringsyn” fra 2017.

Børne- og læringssynets 4 dimensioner:

- Vi er fælles med barnet og familien om læring, trivsel og udvikling
- Fokus på barnets eller den unges ressourcer og kontekstens betydning
- Vi arbejder på chancelighed, fællesskaber og inkluderende læringsmiljøer
- Pædagogisk refleksion og kvalitetsarbejde

Børnesynet skal altid være til stede i det pædagogiske læringsmiljø.

Da vi som personalegruppe og ledelse har været en del af tilblivelsen af det fælles børne- og læringsyn, og dermed har haft det tæt inde på livet, da det blev udarbejdet, er det en grundlæggende del af forståelsen for kerneopgaven.



Børnesyn

Det fælles pædagogiske grundlag

Dannelse og børneperspektiv:



I Lillevangklyngen fokuserer vi på dannelse og børneperspektivet. Baggrunden for dette fokusområde er, at alle klyngens institutioner både på ledelses- og på medarbejderniveau, oplever, at aktiviteter og projekter oftest bliver initieret af voksne uden at inddrage børnenes perspektiv.

Vores mål er, at personalet har børneperspektivet og dannelsesaspektet for øje som en naturlighed, både når der planlægges aktiviteter og projekter, men også i hverdagsrutinerne – hvad er det børnene viser os, hvordan inddrages det i en daglig praksis, og hvad skal børnene have ud af det?

Vi arbejder ud fra en bevidsthed om, at tydelige rammer, nærværende og engagerede voksne og mulighed for fordybelse er afgørende faktorer for børnenes trivsel, læring, udvikling og dannelse

Vi tilrettelægger aktiviteter, som inviterer børnene til at være aktive deltagere og som understøtter deres nærmeste udviklingszone.





Det fælles pædagogiske grundlag

Leg:

Alle institutioner i Lillevangklyngen har legen som en essentiel del af det pædagogiske indhold.

I det pædagogiske tilsyn, som gennemføres hvert andet år i Allerød Kommune, er "Leg og aktivitet" en væsentlig del af tilsynet og der stilles spørgsmål til, hvordan der sikres legemuligheder for alle børn i dagtilbuddene.

Den pædagogiske praksis tilrettelægges, så der er plads til leg gennem hele dagen og aktiviteter planlægges med den legende tilgang for øje.

Der er fokus på, hvordan der skabes legefællesskaber med fokus på barnets sociale og personlige udvikling.

Dagtilbud skal fremme børns trivsel, læring, udvikling og dannelse gennem trygge og pædagogiske læringsmiljøer, hvor legen er grundlæggende, og hvor der tages udgangspunkt i et børneperspektiv.

(Fra dagtilbudsloven §7 stk 1)



Eksempel Leg



Det fælles pædagogiske grundlag

Læring:

I Lillevangklyngen arbejder vi målrettet med læring over hele dagen.

Børn kan ikke "ikke-lære". Børn lærer i alle sociale relationer og i alle hverdagsrutiner og planlagte pædagogiske aktiviteter.

Vi har i Lillevangklyngen fokus på, hvordan vi skaber læringsmiljøer, der fremmer børns læring i alle aspekter af dagens rutiner.

Vi bruger forskellige refleksionsmetoder til at skærpe vores fokus på at udvikle læringsmiljøer.

Det skal fremgå af den pædagogiske læreplan, hvordan det pædagogiske læringsmiljø understøtter børns brede læring, herunder nysgerrighed, gåpåmod, selvværd og bevægelse, inden for og på tværs af følgende temaer: (de seks læreplanstemaer)
(Fra dagtilbudsloven § 8, stk. 4)

Læring skal forstås bredt, og læring sker fx gennem leg, relationer, planlagte aktiviteter og udforskning af naturen og ved at blive udfordret. Det pædagogiske læringsmiljø handler om at fremme børns kropslige, følelsesmæssige, sociale og kognitive udvikling og forståelse.
(Fra Den styrkede pædagogiske læreplan s. 19)

Det fælles pædagogiske grundlag

Børnefællesskaber:



Børn er primært optaget af leg og af hinanden. I Lillevangklyngen indgår børn i et socialt fællesskab med andre børn og voksne igennem hele dagen. Vi arbejder med en høj grad af børnenes deltagelsesmuligheder på tværs af stuer og grupper og med fokus på åbne døre.

Børnene skal kunne mærke både at fællesskabet er vigtigt for den enkelte, og at den enkelte er vigtig for fællesskabet.

Fra barnets perspektiv er børnefællesskabet selve meningen med hverdagslivet.

Fra Allerød Kommunes fælles børne- og læringsssyn:

Vi arbejder på chancelighed, fællesskaber og inkluderende læringsmiljøer



Eksempel
børnefællesskab

Det fælles pædagogiske grundlag

Pædagogiske læringsmiljøer:

I Lillevangklyngen arbejder vi bevidst med opkvalificering af læringsmiljøer – dette sker på personalemøder/teammøder.

Opkvalificering af læringsmiljøer er en væsentlig del af læreplansarbejdet. Det kan både dreje sig om fysiske læringsmiljøer, de voksnes positionering og strukturen i løbet af dagen, som på en eller anden måde kunne optimeres til gavn for børnenes trivsel, læring, udvikling og dannelse.



PROFESSIONS
HØJSKOLE

Faglig ledelse på 2 ben

- **Organisering** af pædagogiske læringsmiljøer for børn
- **Evalueringkultur** – evalueringer på baggrund af data rettet mod læring i det professionelle fællesskab
- Benene kædes sammen til en dynamisk og fortløbende **kvalitetsudvikling** af den pædagogiske praksis, der løfter alle børns udbytte af dagtilbuddet



Pædagogisk
læringsmiljø 1



Pædagogisk
læringsmiljø 2



Det fælles pædagogiske grundlag

Samarbejde med forældre om børns læring:

I Lillevangklyngen har vi fokus på forældresamarbejde.

Forældresamarbejdet i det daglige:

- Daglig kontakt ved goddag og farvel.
- Opslag (på Aula), som skaber mulighed for hjemme at snakke om hvad der er sket i institution.
- Sociale arrangementer som sommerfest, julefest, spiseaftner og caféer.
- Information til forældre om indholdet i det pædagogiske arbejde.
- Samarbejde i forældrerådene med fokus på den nære hverdag
- I den kommende tid, vil vi have fokus på forældreinddragelse både lokalt og på bestyrelsesniveau. .

Samarbejde om overgange fra hjem til vuggestue/dagpleje. Mellem vuggestue/dagpleje til børnehave og fra børnehave til skole.

Det fælles pædagogiske grundlag

Børn i udsatte positioner:

For at sikre, at børn i udsatte positioner trives, lærer og udvikler sig i fællesskabet, er det nødvendigt, at det pædagogiske personale er bevidste om, at kvaliteten i interaktionen mellem barn og voksen er af særlig betydning for netop disse børn.

I Lillevangklyngen er vi bevidste om at:

- Skabe et læringsmiljø der tilgodeser, at små grupper kan få den ro, der er nødvendig for at kunne inddrage barnet i en udsat position.
- Være bevidste om at tilrettelægge vokseninitierede aktiviteter, som udfordrer barnet under hensyntagen til at barnet skal opleve succes, at lykkes også i de andre børns øjne.
- Det pædagogiske personale hjælper barnet med at sætte ord på i en aktivitet og guider barnet i interaktionen med de andre børn.
- Give barnet opgaver, som har betydning i børnegruppen og som bidrager til at barnet opnår en status i gruppen på lige fod med de øvrige børn.
- Det pædagogiske personale løbende reflekterer over de tiltag der tages og sikrer at der sker udvikling.
- Inddrage forældrene i de tiltag vi gør os for at opnå en god dialog, der gerne skulle kunne danne grundlag for en fælles indsats med det formål, at skabe de bedst mulige betingelser for at barnet lærer, trivsel og udvikling både i institutionen og i hjemmet.
- Inddrage relevant fagpersonale bl.a. psykolog, konsultative pædagoger, logopæd og fysioterapeuter til sparring og udvikling af pædagogiske læringsmiljøer.



Det fælles pædagogiske grundlag

Sammenhæng til børnehaveklassen:



Vi samarbejder tæt med skolen om overgangen, da forskning viser, at det har stor betydning for, hvordan børn klarer overgange senere i livet. Ved at lave en målrettet pædagogisk indsats støtter vi børnenes muligheder for at deltage aktivt i børnefællesskaberne.

Lokalt i Lillevang ser det således ud:

- Praksisudveksling mellem skole og dagtilbud
- Besøgsdage på skolen
- Før-skolegruppetage i dagtilbud
- Møder med fokus på videns og erfaringsudveksling
- Fælles møder og planlægning med afsæt i fælles pædagogiske fokus
- Overleveringsmøder mellem dagtilbud og skole
- Drøftelse med forældre på udvidede overleveringsmøder
- Medarbejder fra dagtilbud deltager i opstarten af miniforløb



Eksempel
overgang

Inddragelse af lokalsamfundet.

I Lillevangklyngen skaber vi kendskab og samhørighed til byen og kommunen vi bor i, ved at kende byens tilbud, f. eks. via ture til biblioteket og deltagelse i deres arrangementer, deltage i naturcenters aktiviteter, kendskab til de forskellige skoler. Særligt de ældste børn i børnehaven mødes med alderssvarende børn i de øvrige distriktsbørnehaver for at give dem mulighed for at lære hinanden at kende inden start i minisfo.

Vi italesætter og synliggør, at vi er en by, der hænger sammen for eksempel når vi bevæger os rundt i byen og når vi tager tog eller bus til andre byer.

- Vi besøger distriktsskolen, men også andre skoler, som børnene bliver indskrevet i.
- Vi bruger i høj grad nærmiljøet til ture i skoven, både private og kommunale legepladser og ture til bymidten.
- Vi er tilmeldt Vestre Hus med naturvejleder, hvor vi deltager i forskellige arrangementer. Vi har adgang til redskaber og skovhuset i Vestre hus i løbet af året.
- Vi deltager i lokale arrangementer.
- Vi besøger plejehjemmet Skovvang, hvor børnene går Lucia.

Arbejdet med det fysiske, psykiske og æstetiske børnemiljø i Lillevangklyngen.

Overvejelser ift det fysiske børnemiljø:

- Plads til både fysisk udfoldelse og stille aktiviteter
- Indretning og brug af garderoben
- Udnyttelse af legeplads og udearealer,
- Stuernes indretning og størrelse mv.

Overvejelser ift det psykiske børnemiljø:

- Samspillet mellem børn og voksne, herunder om samspillet er kendetegnet ved gensidig respekt og tolerance
- Børnenes indbyrdes samspil, herunder om børnene i deres sprog og handlinger indbyrdes respekterer hinanden
- Der blandt børn og personale er plads til og accept af menneskers forskellighed

Overvejelser ift det æstetiske børnemiljø:

- Virker stuernes indretning og udsmykning stimulerende og inspirerende på børnene?
- Er omgivelserne indenfor og udenfor udformet på en måde, som fremmer børnenes lyst til at bevæge og udfolde sig, fordybe sig, have stille lege mv?



Eksempel 1



Eksempel 2



Eksempel 3

De seks læreplanstemaer

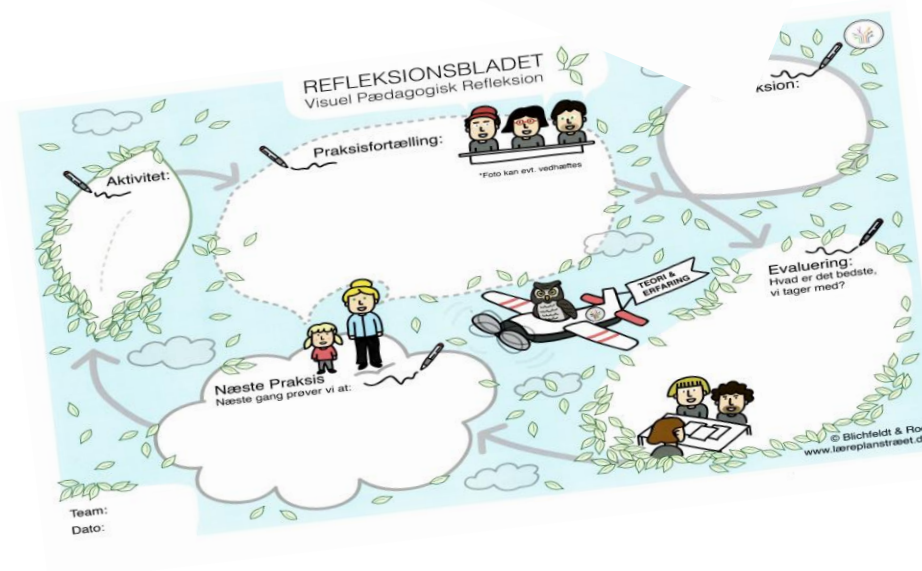
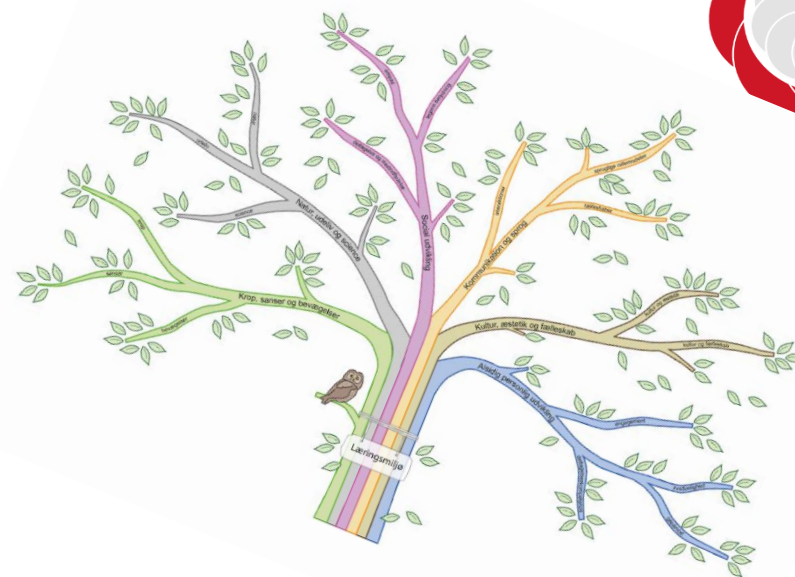
Vi afholder fælles pædagogiske dage for Klyngens institutioner og dagplejen.

Her drøftes læreplanstemaer med vidensdeling på tværs af institutionerne: hvordan arbejdes der i dag med læreplanstemaerne, og hvilke drømme og ønsker har vi om fremtidens arbejde med læreplanstemaer.

På baggrund af dette udformer ledelsen i Lillevangklyngen de overordnede mål for de enkelte læreplanstemaer.

Der lægges i særdeleshed vægt på, hvordan læringsmiljøerne tilrettelægges og hvad der forventes af personalet.

Vi bruger bl.a. læreplanstræ og refleksionsark i arbejdet med at opkvalificere læringsmiljøerne.



Læreplanstema

Alsidig personlig udvikling



Børn i Lillevangklyngen og dagplejen har mulighed for at deltage i læringsmiljøer og fællesskaber, der sikrer, at de har mulighed for at realisere deres eget potentiale.

”Alsidig personlig udvikling drejer sig om den stadige udvidelse af barnets erfaringsverden og deltagelsesmuligheder. Det forudsætter engagement, livsduelighed, gåpåmod og kompetencer til deltagelse.”

Fra ”Den styrkede pædagogiske læreplan”

Pædagogiske mål for læreplanstemaet:

1. Det pædagogiske læringsmiljø skal understøtte, at alle børn udfolder, udforsker og erfarer sig selv og hinanden på både kendte og nye måder og får tillid til egne potentialer. Dette skal ske på tværs af blandt andet alder, køn samt social og kulturel baggrund.
2. Det pædagogiske læringsmiljø skal understøtte samspil og tilknytning mellem børn og det pædagogiske personale og børn imellem. Det skal være præget af omsorg, tryghed og nysgerrighed, så alle børn udvikler engagement, livsduelighed, gåpåmod og kompetencer til deltagelse i fællesskaber. Dette gælder også i situationer, der kræver fordybelse, vedholdenhed og prioritering.



Alsidig personlig
udvikling 1



Alsidig personlig
udvikling 2

Sådan understøtter vi i Lillevangklyngen arbejdet med "Alsided personlig udvikling":

- **Læringsmiljøet:**
- Det fysiske læringsmiljø skal inspirere til barnets nysgerrighed og kreativitet
- Strukturelt skal der være mulighed for opdeling i små grupper – evt i flere rum. Der skal være det nødvendige antal voksenressourcer til at guide og støtte det enkelte barn. Mulighed for at fordybe sig. Tilstedeværende voksne, som involverer børnene i aktiviteten.
- Vi skal skabe rammer for, at børnene har mulighed for at danne små legegrupper bl.a. med funktionsopdelte rum med plads til både vild og stille leg.
- I arbejdet med barnet personlige udvikling er konflikthåndtering en vigtig brik. Fokus rettes i høj grad på børnenes mulighed for selv at løse konflikter, med støtte fra de voksne.
- Give børnene redskaber til at sætte ord på deres følelser og anerkende disse.
- Selvværd, børnene kommer til at tro på sig selv og opleve at have betydning for sine omgivelser. Børnene lærer hvad de selv står for og får derved selvindsigt.
- Selvstændighed, når barnet oplever at blive set i sine handlinger opbygger det erfaringsgrundlag for at handle og finde løsninger.

Sådan understøtter vi i Lillevangklyngen arbejdet med "Alsided personlig udvikling":

Personale:

- Personalets fokus på alsidig personlig udvikling handler om den stadige udvidelse af børns erfaringsverden og deltagelsesmulighed.
- Vi arbejder som professionelle for at understøtte barnets trivsel, læring, udvikling og dannelse.
- Vi er som professionelle altid i refleksion over egen praksis og bruger børnenes feedback til hele tiden at videreudvikle vores egen og fælles praksis.
- Personalet skal være tydelige voksne. De skal være deltagende og være rollemodeller i legen samt støtte op om børnenes fantasi og skabertræng. Voksenrollerne er fordelt, og hver enkelt voksen er bevidst om sin rolle
- Personalet prioriterer at børnene får tid til at øve sig og tro på at de kan selv. Personalet er guidende, støttende og opmuntrende.
- Der skabes rammer for, at personalet har mulighed for at forberede sig for at skabe de mest hensigtsmæssige læringsmiljøer.

Læreplanstema

Social udvikling



I Lillevangklyngen er relationsarbejdet en hjørnesteen i barnets sociale udvikling.

Gennem relationer til andre udvikler børn sociale kompetencer og empati. Læringsmiljøet skal derfor understøtte børns opbygning af relationer til andre børn og til det pædagogiske personale. Det pædagogiske arbejde baseres på, at børnene er medskabende i de fællesskaber, de indgår i.

”Social udvikling er udvikling af sociale handlemuligheder og deltagelsesformer og foregår i sociale fællesskaber, hvor børnene kan opleve at høre til, og hvor de kan gøre sig erfaringer med selv at øve indflydelse og med at værdsætte forskellighed”
(Fra ”Den styrkede pædagogiske læreplan”)

Pædagogiske mål for læreplanstemaet:

1. Det pædagogiske læringsmiljø skal understøtte, at alle børn trives og indgår i sociale fællesskaber, og at alle børn udvikler empati og relationer.
2. Det pædagogiske læringsmiljø skal understøtte fællesskaber, hvor forskellighed ses som en ressource, og som bidrager til demokratisk dannelse.



Sådan understøtter vi i Lillevangklyngen arbejdet med ”Social udvikling”:

Læringsmiljø:

- Læringsmiljøet tilrettelægges så alle børn sikres deltagelsesmuligheder i løbet af dagen og det enkelte barn oplever sig betydningsfuld for fællesskabet.
- Læringsmiljøerne indrettes, således at der er mulighed for både større og mindre grupper. Der skabes rum for at etablere sociale fællesskaber, der giver mulighed for at støtte op om det enkelte barns kompetencer og styrker.
- Læringsmiljøet skal sikre, at børnene bliver klogere på, hvem de selv er og bliver bevidste om og aktivt deltagende i deres omgivelser, således at de står godt rustet til deres fremtidige liv i et demokratisk samfund.

Personale:

- Personalet understøtter børnenes sociale relationer. Indbyrdes relationer og venskaber mellem børn har stor betydning for den sociale læring og medvirker til udvikling af sociale færdigheder. Der er fokus på udvikling og dannelse gennem tilegnelsen af faglige, sociale og personlige kompetencer.
- Det er væsentligt for børns udvikling af empati, at personalet er optaget af børneperspektivet, som børnene udtrykker både verbalt og kropsligt.
- Personalets tilgang er baseret på en forståelse af, at al udvikling sker i relationer og den kontekst, børnene tilbydes. Børnene inviteres til at være medskabende af de aktiviteter, de indgår i.

Læreplanstema

Kommunikation og sprog



Sprog er et essentielt værktøj for barnet i sociale sammenhænge, og har stor betydning for, hvilke muligheder barnet har for at udtrykke behov, følelser samt tanker til de voksne og legen med kammerater. Barnets forståelse af sprog er også afgørende for, om barnet kan forstå sine omgivelser. Gennem sproget øver barnet sig i at forhandle og skabe dialog.

Allerød Kommune har valgt at bruge Learn Labs kompetencehjul til at undersøge børns sproglige udvikling.

”Børns kommunikation og sprog tilegnes og udvikles i nære relationer med barnets forældre, i fællesskaber med andre børn og sammen med det pædagogiske personale.

Det centrale for børns sprogtilegnelse er, at læringsmiljøet understøtter børns kommunikative og sproglige interaktioner med det pædagogiske personale. Det er ligeledes centralt, at det pædagogiske personale er bevidst om, at de fungerer som sproglige rollemodeller for børnene.”

Fra den styrkede læreplan.

Pædagogiske mål for læreplanstemaet:

1. Det pædagogiske læringsmiljø skal understøtte, at alle børn udvikler sprog, der bidrager til, at børnene kan forstå sig selv, hinanden og deres omverden.
2. Det pædagogiske læringsmiljø skal understøtte, at alle børn opnår erfaringer med at kommunikere og sprogliggøre tanker, behov og ideer, som børnene kan anvende i sociale fællesskaber.



Eksempel 1
Kommunikation og sprog



Eksempel 2
Kommunikation og sprog

Sådan understøtter vi i Lillevangklyngen arbejdet med ”Kommunikation og sprog”:

Læringsmiljø:

- Læringsmiljøet skal tilrettelægges så børnene får ro, tid og inspiration til dialog og sproglig leg.
- Der er fokus på sprog i alle læringsmiljøer over hele dagen
- Der etableres læringsmiljøer, hvor der er fokus på:
 - turtagning
 - sang og rim
 - lege som styrker sproget
 - læsning, herunder dialogisk læsning
 - introduktion til skrift, symboler og billedsprog
 - italesættelse af intentioner og handlinger.

Personale:

- Børns sprog udvikles i dialog med sproglige rollemodeller, ved at lytte, fortælle, stille spørgsmål til barnets omgivelser og lege med sproget.
- Personalet fremhæver og italesætter alle børns styrker med en særlig opmærksomhed på børn med sproglige udfordringer.
- Personalet italesætter forskellige opfattelser og holdninger og sætter dem i perspektiv.
- Det pædagogiske personale hjælper alle børn til at indgå i dialog, hvor de lærer at skiftes til at være i tale- og lytteposition.
- Personalet anerkender alle former for verbal og non-verbal kommunikation.

Læreplanstema

Krop, sanser og bevægelse



Vi har fokus på krop, sanser og bevægelse, og via det tværfaglige samarbejde med kommunens fysioterapeuter, er der ude på institutionerne kommet en øget opmærksomhed på sansemotorikkens betydning for børns udvikling.

”Børn er i verden gennem kroppen, og når de støttes i at bruge, udfordre, eksperimentere, mærke og passe på kroppen – gennem ro og bevægelse – lægges grundlaget for fysisk og psykisk trivsel.

Kroppen er et stort og sammensat sansesystem, som udgør fundamentet for erfaring, viden, følelsesmæssige og sociale processer, ligesom al kommunikation og relationsdannelse udgår fra kroppen”.

Fra den styrkede læreplan.

Pædagogiske mål for læreplanstemaet:

1. Det pædagogiske læringsmiljø skal understøtte, at alle børn udforsker og eksperimenterer med mange forskellige måder at bruge kroppen på.
2. Det pædagogiske læringsmiljø skal understøtte, at alle børn oplever krops- og bevægelsesglæde både i ro og i aktivitet, så børnene bliver fortrolige med deres krop, herunder kropslige fornemmelser, kroppens funktioner, sanser og forskellige former for bevægelse.



Krop, sanser og bevægelse 1



Krop, sanser og bevægelse 3



Praksisfortælling
vg

Sådan understøtter vi i Lillevangklyngen arbejdet med "Krop, sanser og bevægelse":

Læringsmiljø:

- Læringsmiljøet tilbyder forskellige motoriske/sansemotoriske muligheder.
- Læringsmiljøet bærer præg af at børnene øver sig, eksperimenterer og sanser kropsligt gennem hele dagen
- Fortsat fokus på udvikling af klyngens legepladser

Personale:

- Det pædagogiske personale er støttende, deltagende og tryghedsskabende omkring børnene. De går både foran, ved siden af og bagved.
- Personalet er helhedsorienteret ift. brug af både inde- og udearealet og tilbyder sansemotorisk og motorisk udvikling under hensyntagen til det enkelte barns udviklingstrin.

Læreplanstema

Natur, udeliv og science



Lillevangklyngen har et særligt fokus på natur, udeliv og science.

Der er stort fokus på, hvad udelivet både i institution og nærmiljø kan tilbyde.

”Naturoplevelser i barndommen har både en følelsesmæssig, en kropslig, en social og en kognitiv dimension.

Naturen er et rum, hvor børn kan eksperimentere og gøre sig de første erfaringer med naturvidenskabelige tænke- og analysemåder. Men naturen er også grundlag for arbejdet med bæredygtighed og samspillet mellem menneske, samfund og natur.”

Fra den styrkede læreplan.

Pædagogiske mål for læreplanstemaet:

1. Det pædagogiske læringsmiljø skal understøtte, at alle børn får konkrete erfaringer med naturen, som udvikler deres nysgerrighed og lyst til at udforske naturen, som giver børnene mulighed for at opleve menneskets forbundethed med naturen, og som giver børnene en begyndende forståelse for betydningen af en bæredygtig udvikling.
2. Det pædagogiske læringsmiljø skal understøtte, at alle børn aktivt observerer og undersøger naturfænomener i deres omverden, så børnene får erfaringer med at genkende og udtrykke sig om årsag, virkning og sammenhænge, herunder en begyndende matematisk opmærksomhed.



Natur, udeliv og
science 1



Natur, udeliv og
science 2

Sådan understøtter vi i Lillevangklyngen arbejdet med ”Natur, udeliv og science”

Læringsmiljø:

- Læringsmiljøet (uderummet) skal indrettes så alle aldersgrupper kan bruge det året rundt.
- Vi har fokus på et aktivt udeliv i de forskellige læringsmiljøer i skov, i nærrområde og i midtby
- Børnene introduceres for science i hverdagen.
- Børnene gives mulighed for at opleve og opdage naturen helt spontant; de understøttes i at undersøge de ting nærmere de har fundet og de får mulighed for at reflektere over det, de har oplevet og undersøgt.

Personale:

- Vi har fokus på bæredygtighed og har taget initiativ til at personale fra alle huse i klyngen deltager i kursus med udvalgte verdensmål – og med særlig fokus på science.
- Personalet tager initiativ til forløb med fokus på læreplanstemaet – eksempelvis bæredygtighed eller ”fra jord til bord”
- Personalet etablerer et fælles science katalog til inspiration – øget bevidsthed om at italesætte og udvikle science begrebet i vores læringsmiljøer.

Læreplanstema

Kultur, æstetik og fællesskab



Det pædagogiske læringsmiljø skal understøtte skabende virksomhed og æstetik, der består af både indtryk og udtryk.

Deltagelse i fællesskaber handler om at have forståelse for egne og andres kulturelle baggrunde og traditioner.

Læringsmiljøet skal bidrage til at udvikle børns forståelse af egne værdier og respekt for andres.

”Kultur er en kunstnerisk, skabende kraft, der aktiverer børns sanser og følelser, ligesom det er kulturelle værdier, som børn tilegner sig i hverdagslivet.

Gennem læringsmiljøer med fokus på kultur kan børn møde nye sider af sig selv, få mulighed for at udtrykke sig på mange forskellige måder og forstå deres omverden.”

Pædagogiske mål for læreplanstemaet:

1. Det pædagogiske læringsmiljø skal understøtte, at alle børn indgår i ligeværdige og forskellige former for fællesskaber, hvor de oplever egne og andres kulturelle baggrunde, normer, traditioner og værdier.
2. Det pædagogiske læringsmiljø skal understøtte, at alle børn får mange forskellige kulturelle oplevelser, både som tilskuere og aktive deltagere, som stimulerer børnenes engagement, fantasi, kreativitet og nysgerrighed, og at børnene får erfaringer med at anvende forskellige materialer, redskaber og medier.



Kultur æstetik og
fællesskab 1



Kultur, æstetik og
fællesskab 2

Sådan understøtter vi i Lillevangklyngen arbejdet med ”Kultur, æstetik og fællesskab”

Læringsmiljø:

- Børnene tilbydes æstetiske indtryk som teater, musik og dans og mulighed for selv at skabe og eksperimentere – også i leg.
- Læringsmiljøet skal udvide børnenes forståelse for og erfaringer med andre kulturer, familieformer og fællesskaber
- Læringsmiljøet skal tilrettelægges så børnene har mulighed for at vælge aktiviteter, rum og relationer.

Personale:

- Personalet sikrer deltagelsesmuligheder for alle børn, hvor de oplever sig selv som en aktiv del af beslutningsprocesser ud fra erfarings-niveau og formåen.
- Personalet sikrer, at børnene får kendskab til kreative processer og eksperimenterer med forskellige udtryk og materialer.
- Personalet introducerer børnene til lokale kulturtilbud

Systematisk refleksions- og evalueringskultur



I Lillevangklyngen arbejder vi med at etablere en systematisk refleksions- og evalueringskultur:

Ledelsen sikrer at der er de rammer, der skal til for at der kan arbejdes med evalueringskulturen ved at afsætte tid på møder lokalt i husene.

Herudover arbejder vi med:

- Refleksion som en naturlig del af hverdagen
- Udvikling af læringsmiljøer

Vi har besluttet at anvende nedenstående værktøjer:

- Læreplanstræ
- Refleksionsark
- Skema til handling



Plan for arbejdet
ned læreplanstræe



Opkvalificering af
læringsmiljøet



Skema til
handling



Eksempel på
rsøgelse af lærings



Refleksionsark



Læreplanstræ

Overordnet plan for tilbagevendende evaluering af læreplan

- Den eksisterende læreplan drøftes i klyngen, på tværs af husene i forhold til de fokusområder, der har været i de foregående år.
- Det pædagogiske personale fra alle huse bidrager med inputs til evaluering og til nye eksempler på fokusområder
- Læreplanen gennemgås af klyngeledelsen og redigeres med de nye inputs der er fremkommet fra personalet
- Vi ser læreplanen som et dynamisk redskab, som forandrer sig undervejs